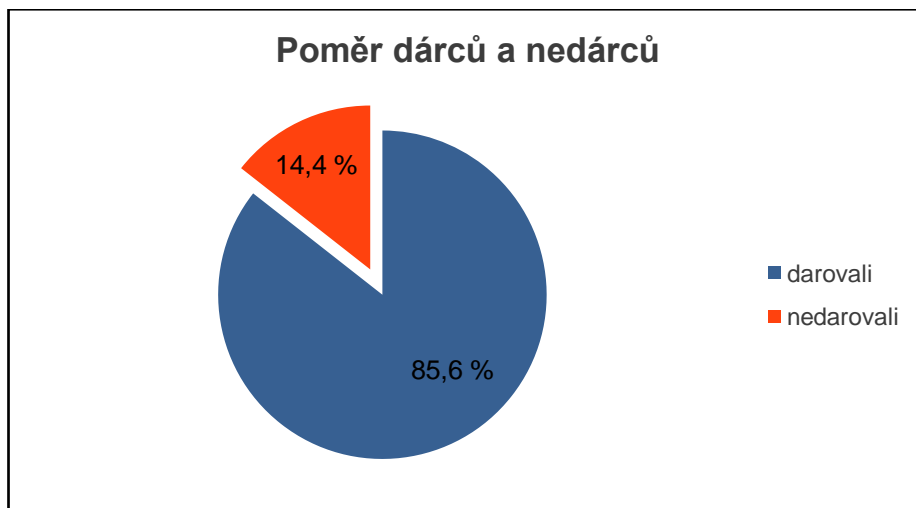


Statistické údaje z 18. UU

Během 18. semestrníku Univerzitního upíra přišlo darovat 111 účastníků.

Skutečnými dárci se stalo 95 účastníků, 16 příchozích bylo z různých důvodů odmítnuto.

Během tohoto semestrníku zaregistrovalo TO FN Plzeň 29 prvodárců.



Akce se zúčastnili nejen studenti ze všech fakult, ale i zaměstnanci, studenti doktorského studia a absolventi ZČU. Dokonce přišli i lidé, kteří nemají se ZČU nic společného.

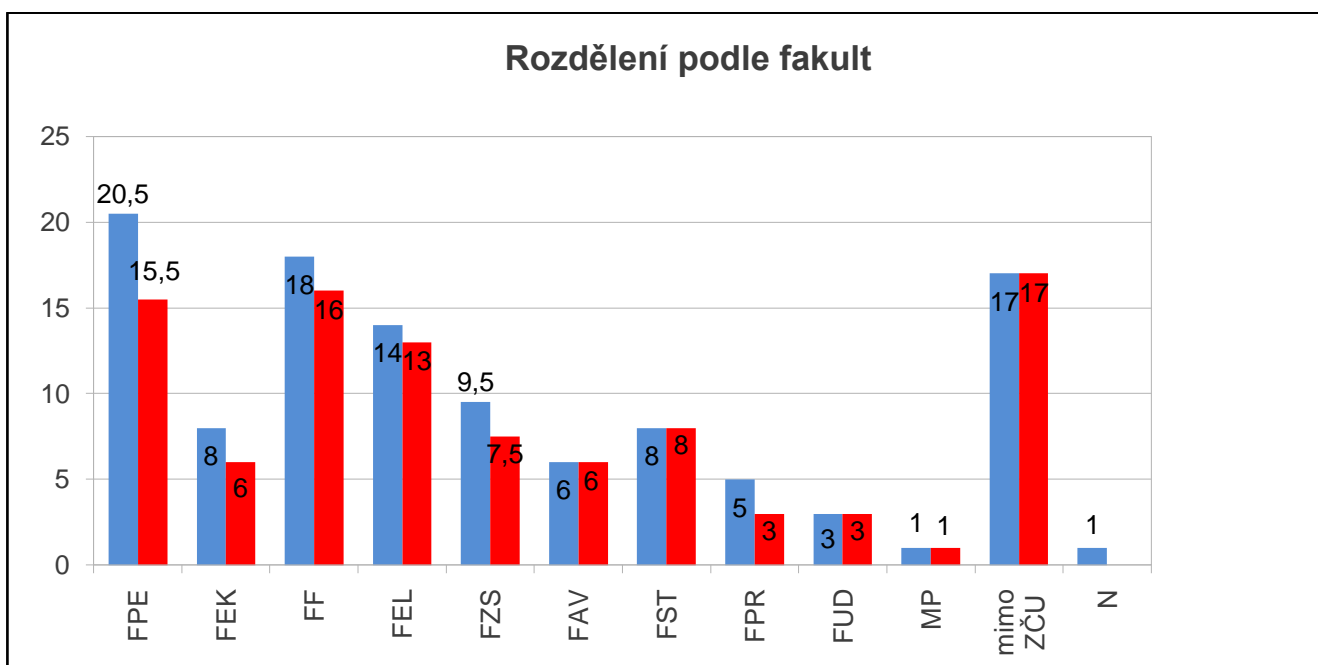
18. semestrník probíhal 23. 2. (pondělí) a 24. 2. (úterý) + 4. 3. (středa) a 5. 3. 2015 (čtvrtek).

Na základě dotazníků, které jsme dali vyplnit každému z účastníků, jsme zjišťovali:

1. Rozdělení účastníků podle fakult
2. Genderové rozdělení účastníků
3. Rozdělení účastníků podle vztahu k ZČU
4. Rozdělení účastníků podle typu studia
5. Rozdělení účastníků podle ročníku studia
6. Rozdělení dárců podle pořadí odběru
7. Rozdělení dárců podle pořadí odběru s UU
8. Rozdělení podle zdrojů informací

1. Rozdělení účastníků podle fakult

Nejvíce účastníků přišlo z Fakulty pedagogické (21), Fakulta filozofická se umístila na druhém místě (18) a za ní v těsném závěsu Fakulta elektrotechnická (14). Nejméně účastníků přišlo z Fakulty designu a umění a (3). 11 účastníků nemělo k ZČU žádný vztah a 1 neuvedl, k jaké součásti ZČU patří.



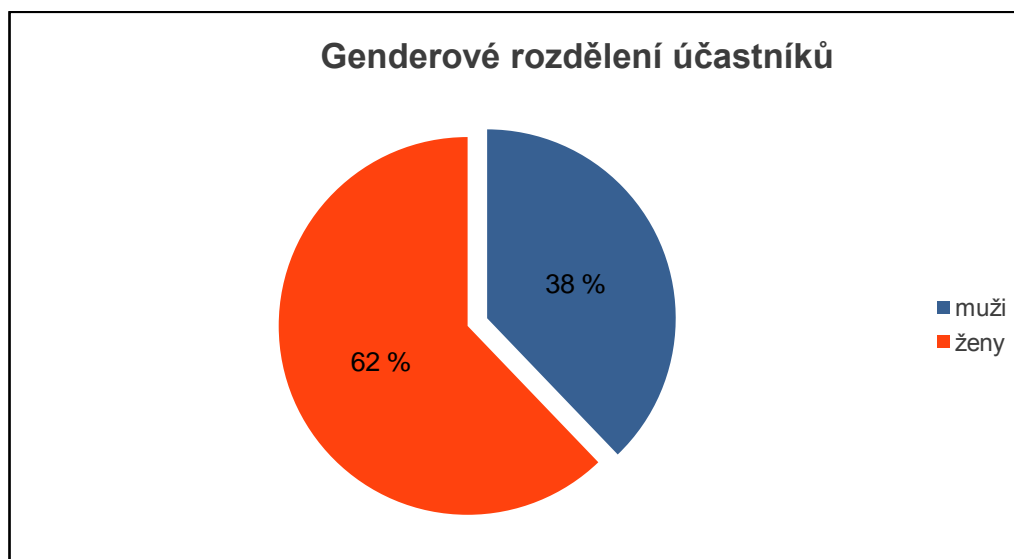
Vysvětlivky:

MP – mimofakultní pracoviště

N – neuvedeno

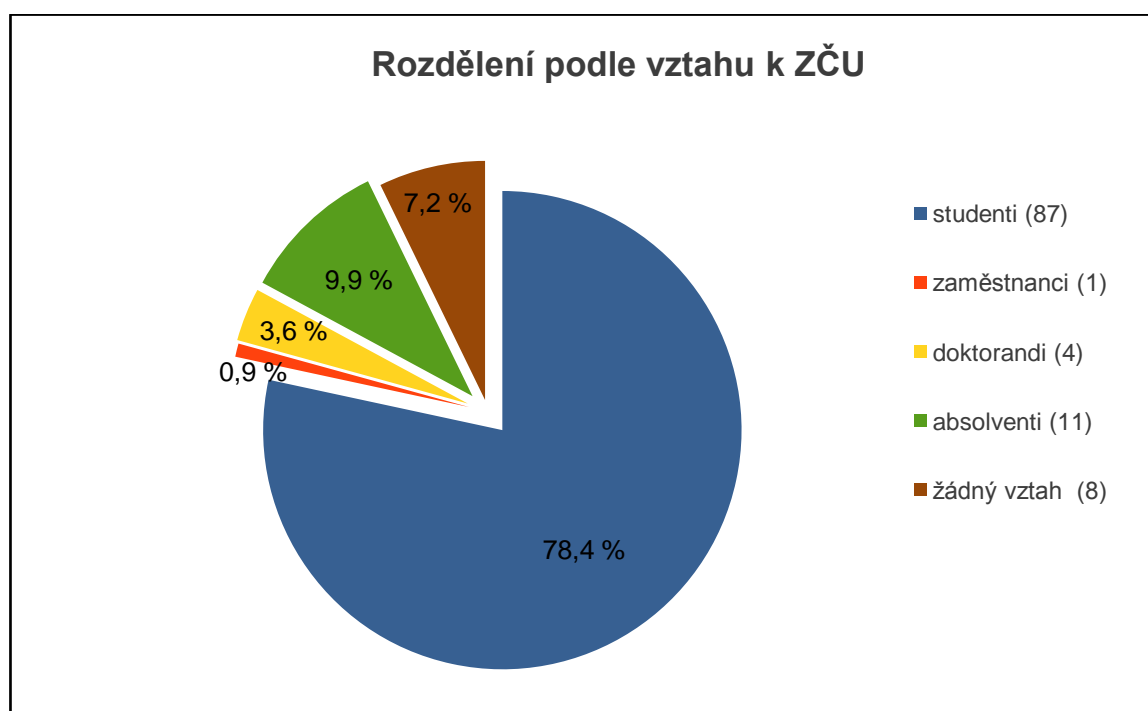
2. Genderové rozdělení účastníků

Tento semestrník dorazilo znatelně více žen (69) než mužů (42).



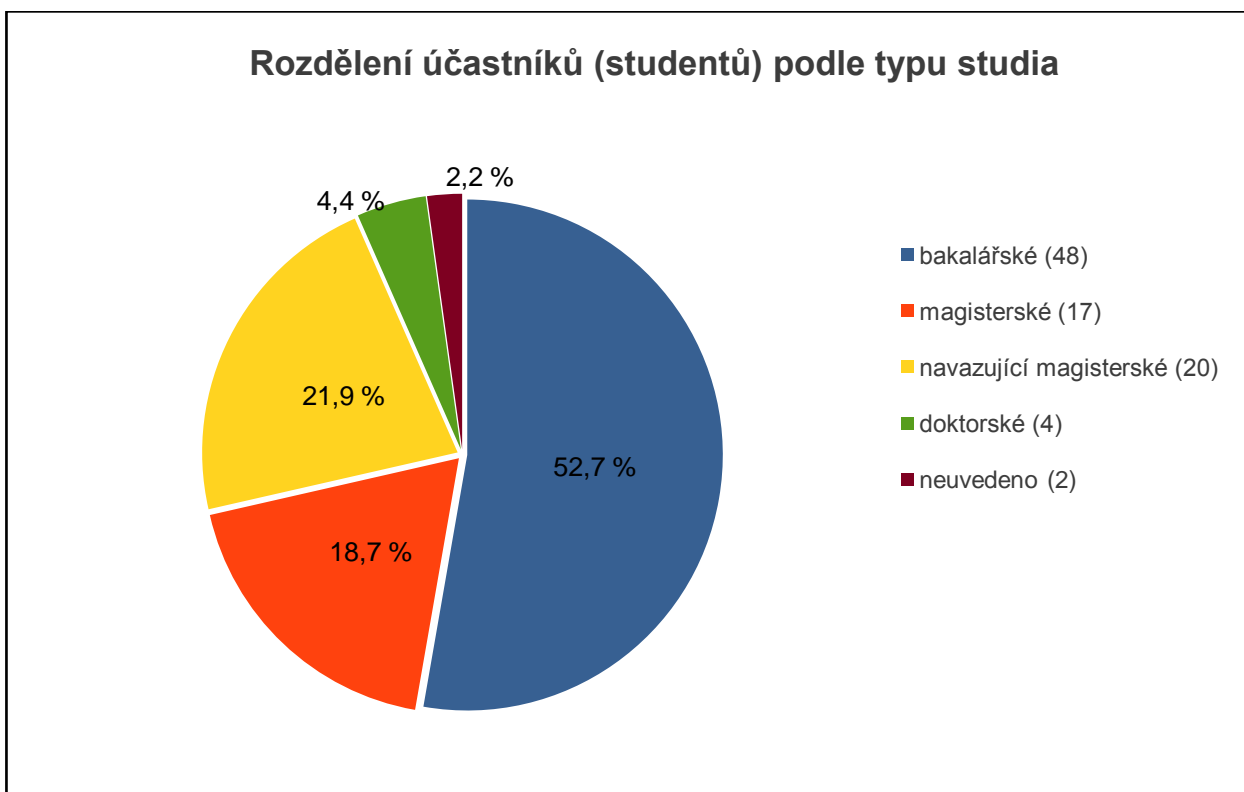
3. Rozdělení účastníků podle vztahu k ZČU

Podle očekávání se na TO dostavili nejvíce studenti. Jsme však rádi, že se akce dostala do povědomí i zaměstnancům, ale především absolventům ZČU, jejichž počet nás velice potěšil.



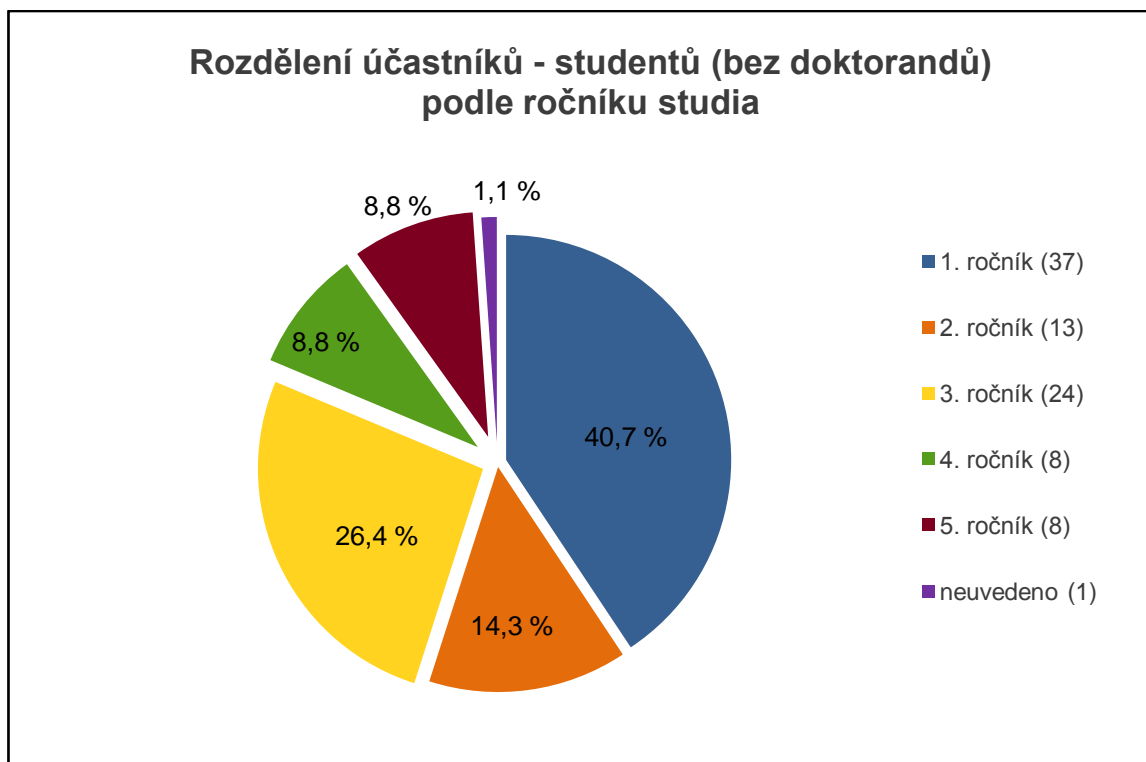
4. Rozdělení účastníků podle typu studia

Nejvíce se dostavilo studentů bakalářského studia. To je samozřejmě dáno tím, že je jich na ZČU nejvíce.



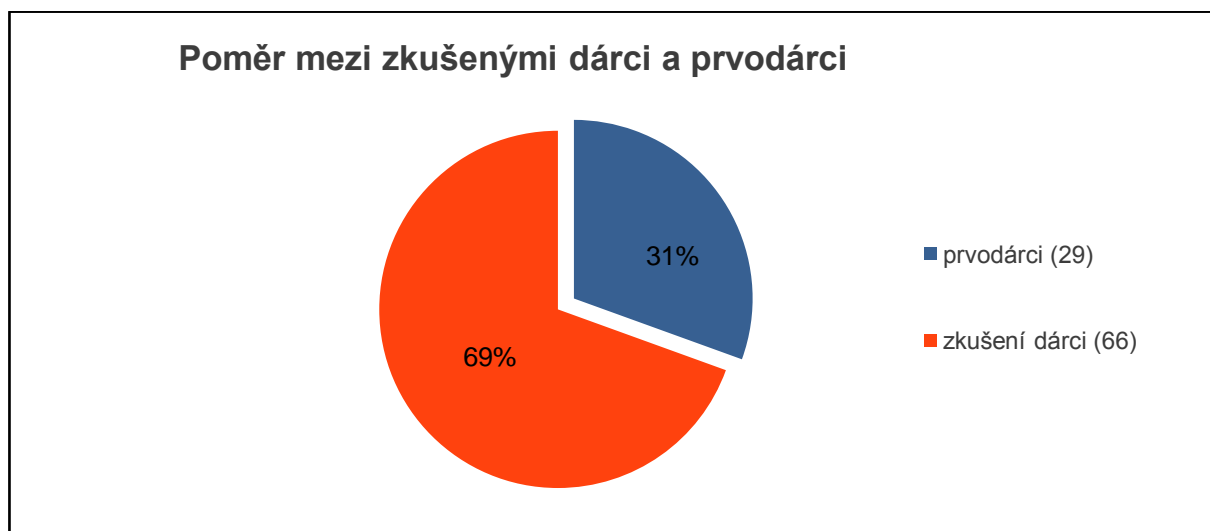
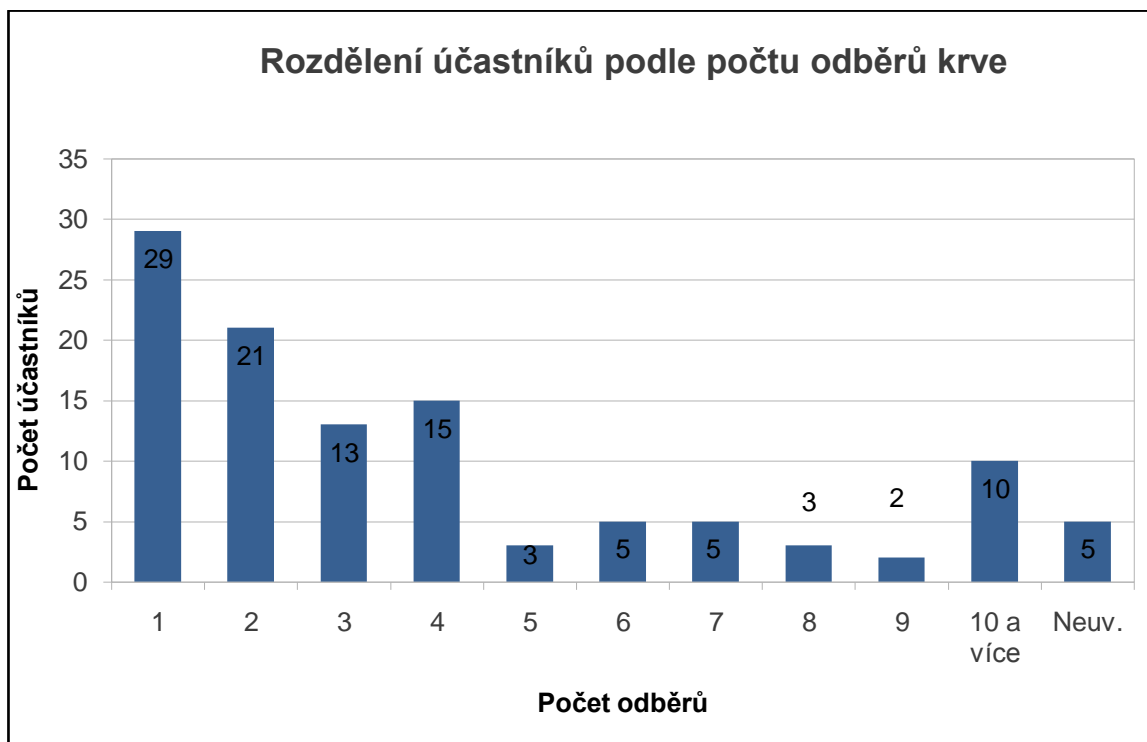
5. Rozdělení účastníků podle ročníku studia

Bakalářské studium je tříleté a navazující magisterské dvouleté, nejvíce účastníků je v prvních třech ročnících.



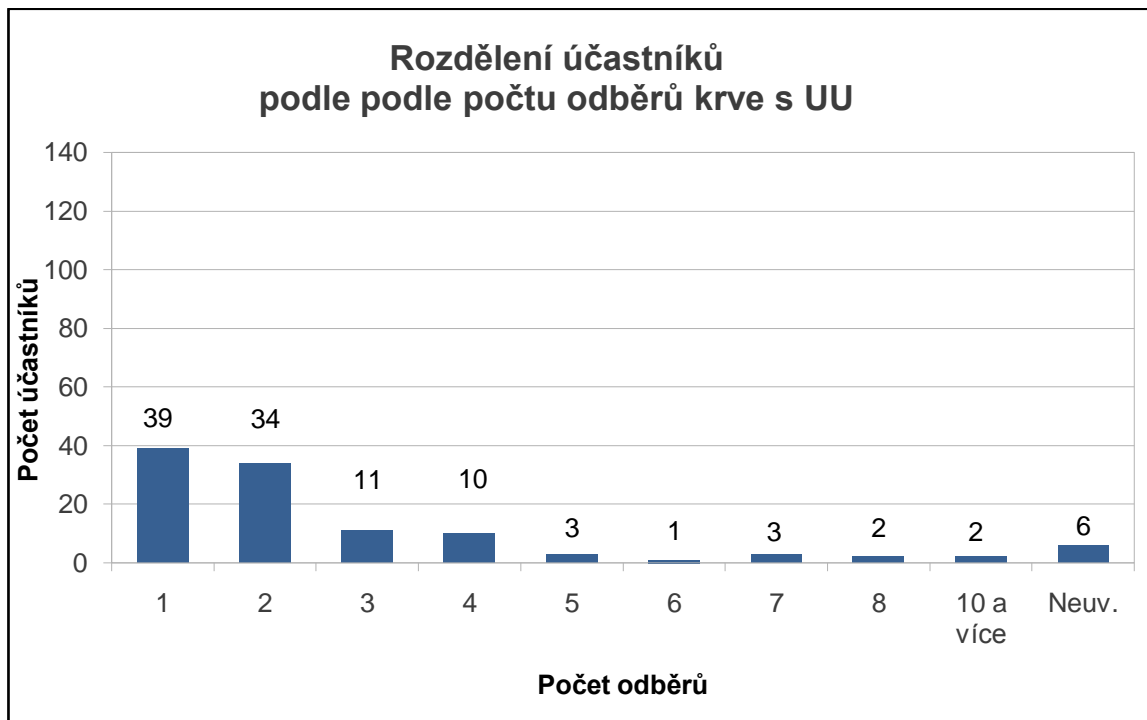
6. Rozdělení dárců podle pořadí odběru

U dárců jsme také zjišťovali, pokolikáté krev darovali. Téměř třetina (31 %) dárců přišla darovat poprvé.



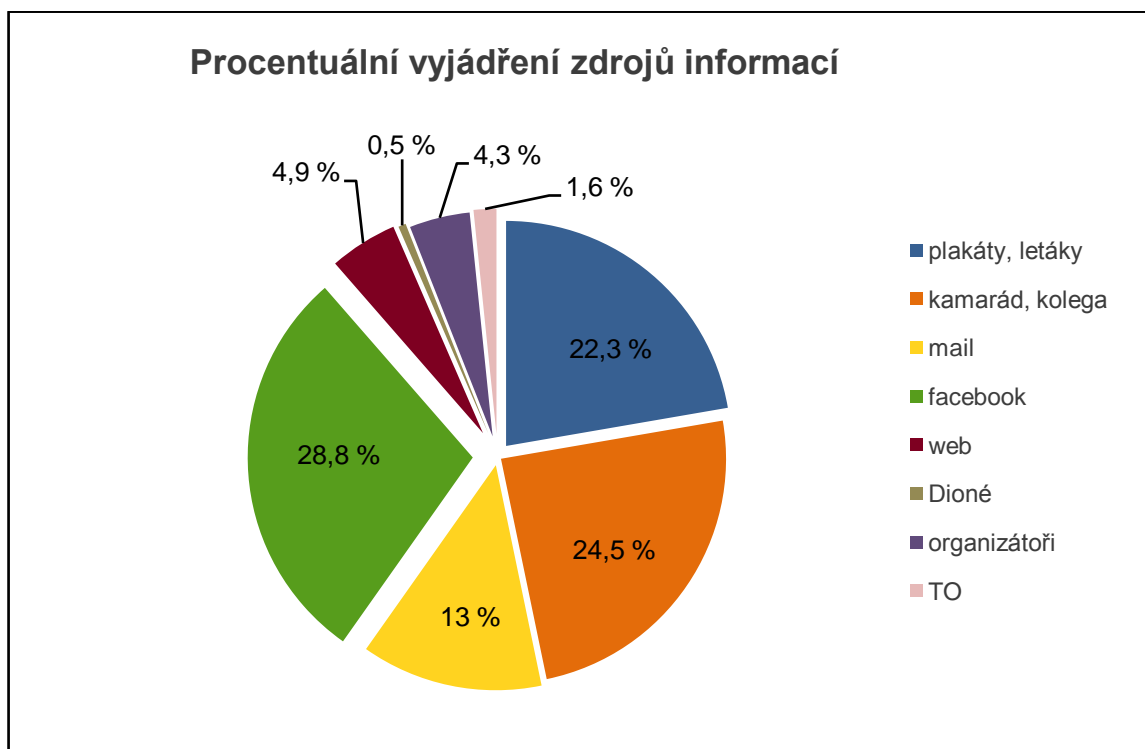
7. Rozdělení dárců podle pořadí odběru s UU

Těší nás velký počet prvodárců (31%), ale jsme samozřejmě rádi i za naše věrné „upíří“ dárce.



8. Rozdělení podle zdrojů informací

Nejvíce účastníků se o 18. UU dozvědělo z Facebooku (29 %) a kamarádů či kolegů (24 %).



Poslední graf znázorňuje vývoj počtu účastníků Univerzitního upíra. Nejméně účastníků (39) dorazilo během 2. semestrníku, naopak nejvíce (272) zúčastněných bylo během 10. semestrníku. A od té doby se nám daří překonávat hranici 100 účastníků.

