

# Statistické údaje z 13. UU

Během 13. semestrníku Univerzitního upíra přišlo darovat **180 účastníků**.

**Skutečnými dárci** se stalo **145** účastníků, 20 příchozích bylo z různých důvodů odmítnuto a 15 účastníků UU nevedlo, zda krev darovali, či nikoliv. Během toho semestrníku zaznamenalo TO FN Plzeň **65 prvodárců**.

Akce se zúčastnili nejen studenti ze všech fakult, ale i zaměstnanci, studenti doktorského studia a absolventi ZČU, dokonce přišli i lidé, kteří se ZČU nejsou nijak spřízněni.

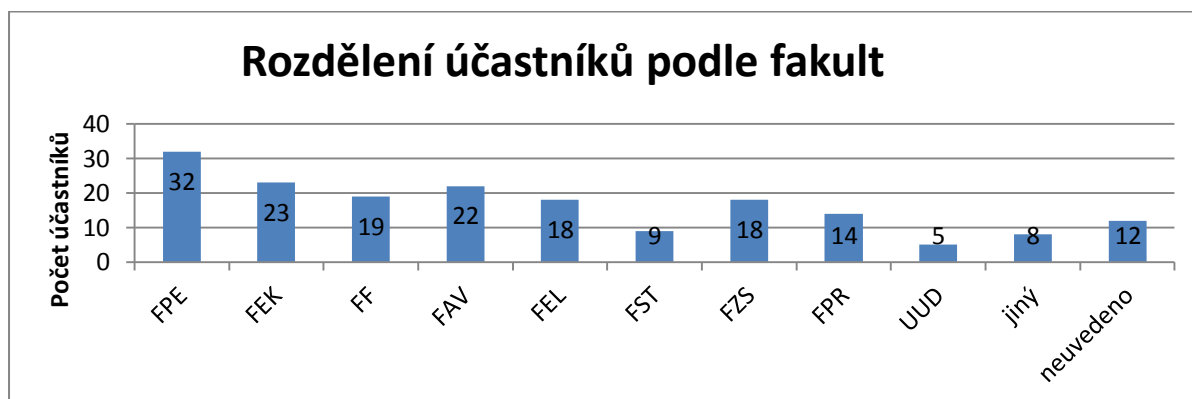
13. semestrník probíhal v předtermínu od 29. 10. do 5. 11. a poté během vlastní akce 6. – 8. 11. 2012. Během předtermínu přišlo darovat 45 dárců.

Na základě dotazníků, které jsme dali vyplnit každému účastníku, jsme zjišťovali:

1. Rozdělení účastníků podle fakult
2. Genderové rozdělení účastníků
3. Rozdělení účastníků podle vztahu k ZČU
4. Rozdělení účastníků podle typu studia
5. Rozdělení účastníků podle ročníku studia
6. Rozdělení dárců podle pořadí odběru
7. Rozdělení dárců podle pořadí odběru s UU
8. Rozdělení podle zdrojů informací

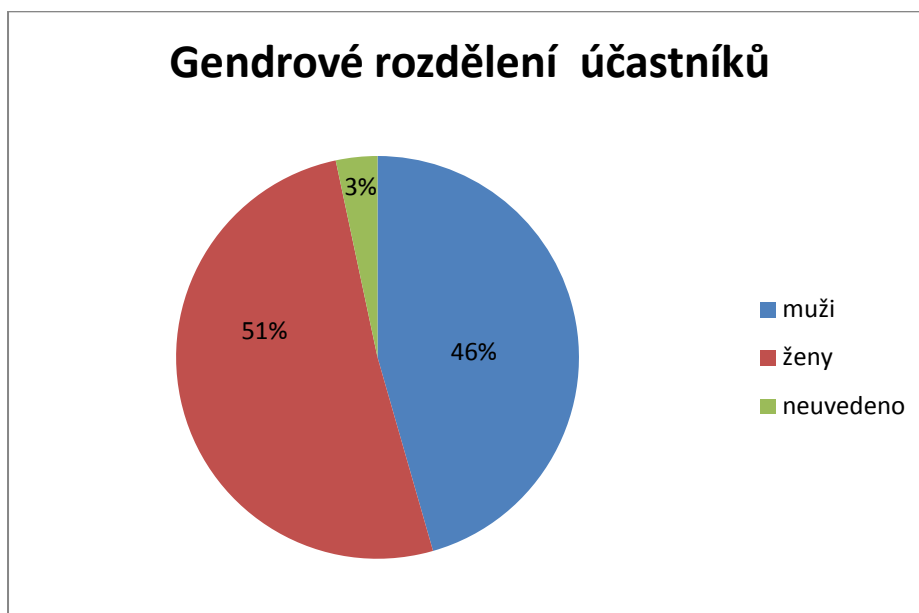
## 1. Rozdělení účastníků podle fakult

Nejvíce účastníků přišlo z Fakulty pedagogické (32), Fakulta ekonomická se v počtu účastníků umístila na druhém místě (23 účastníků), v těsném závěsu za FEK je pak Fakulta aplikovaných věd s 22 účastníky. Nejméně účastníků přišlo z Ústavu umění a designu. 20 účastníků nemá k ZČU žádný vztah, nebo uvedli, ke které součásti ZČU patří.



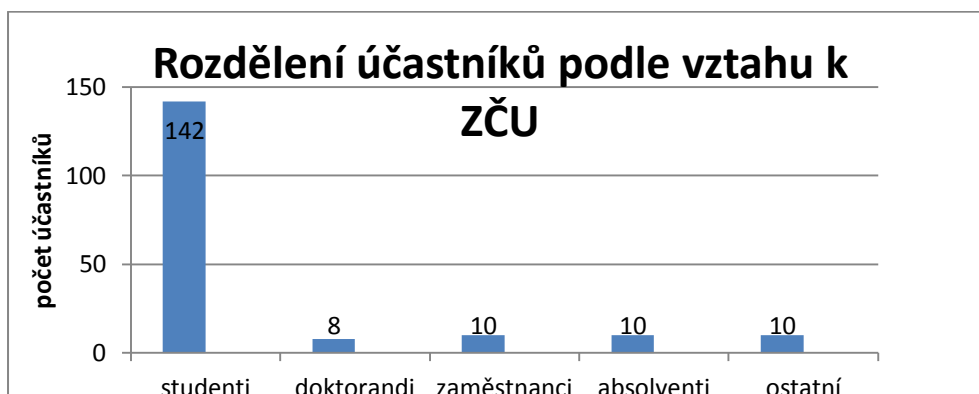
## 2. Gendrové rozdělení účastníků

Stejně jako minulý semestr i tentokrát přišlo darovat více žen.



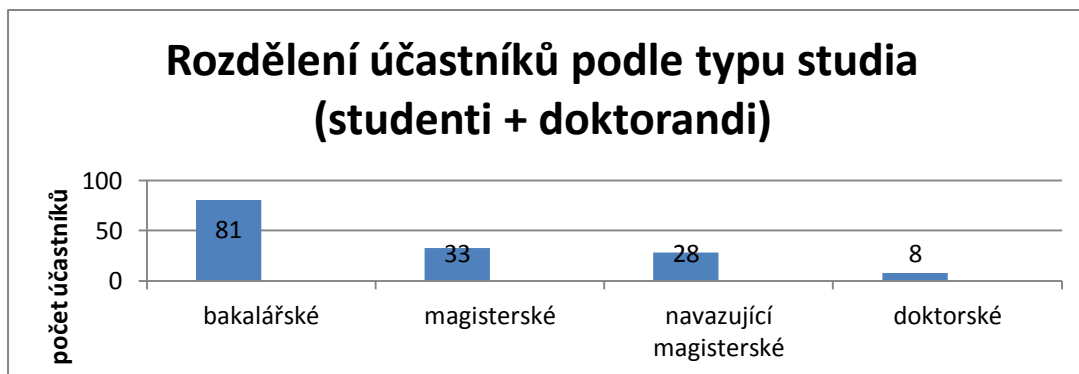
## 3. Rozdělení účastníků podle vztahu k ZČU

Podle očekávání se na TO dostavilo nejvíce studentů. Jsme však rádi, že se akce dostala do povědomí i zaměstnancům a absolventům ZČU. Taktéž nás těší, že s UU přišli darovat i ti, kteří se ZČU nejsou nijak spřízněni.



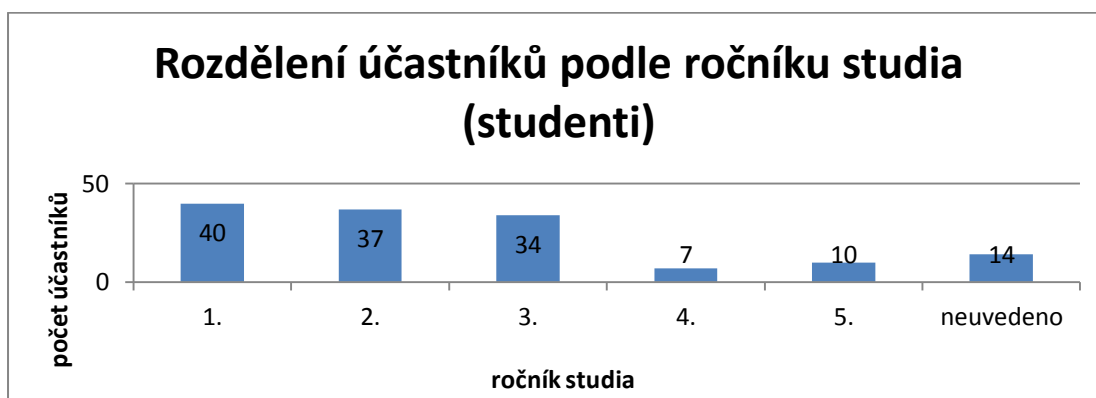
## 4. Rozdělení účastníků podle typu studia

Nejvíce se na TO dostavilo studentů, kteří studují v bakalářském studijním programu. Je to dáno i tím, že těchto studentů je na ZČU nejvíce.



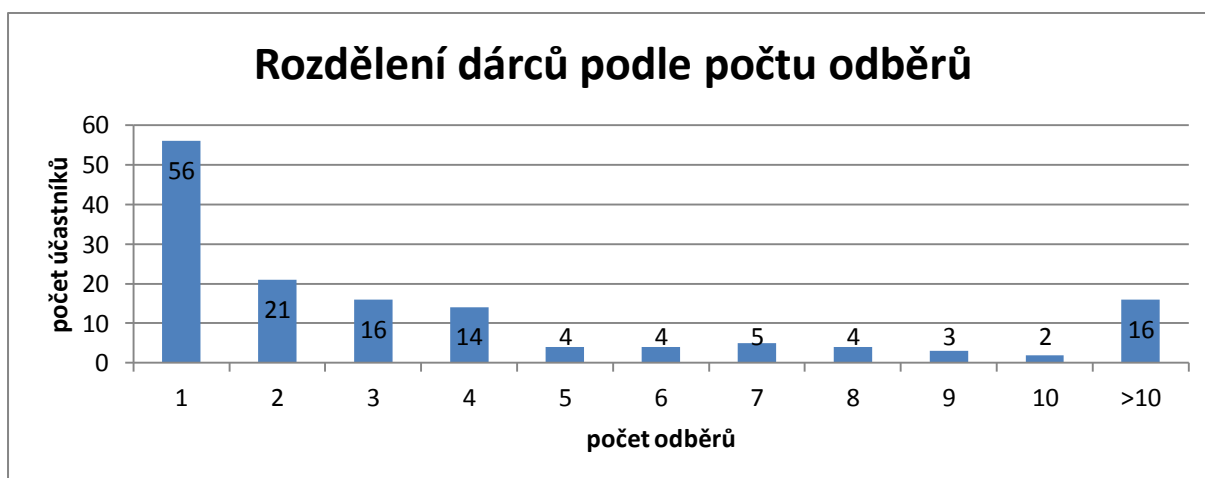
#### 5. Rozdělení účastníků podle ročníku studia

Z důvodu toho, že bakalářské studium je tříleté, magisterské pětileté a navazující magisterské dvouleté, je jasné, že nejvíce účastníků bude v prvním, druhém či třetím ročníku studia.



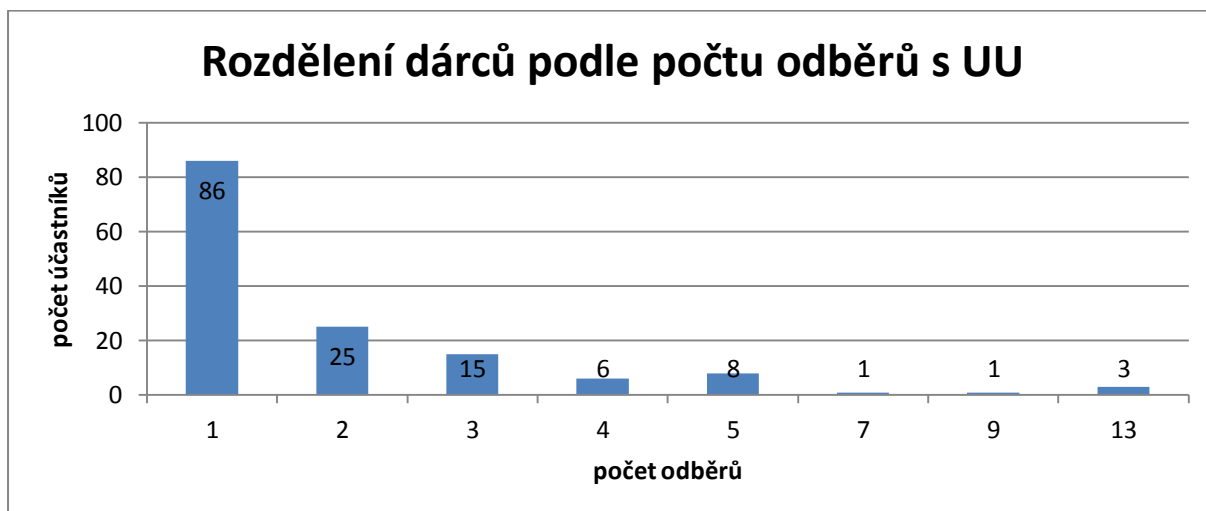
#### 6. Rozdělení dárců podle pořadí odběru

U dárců jsme také zjišťovali, pokolikáté již krev darovali. Téměř třetina dárců přišla darovat poprvé, což považujeme za velký úspěch, hlavně pak pro TO FN Plzeň, neboť většina těchto prvodárců již zůstane věrná a budou pravidelně docházet na odběry.



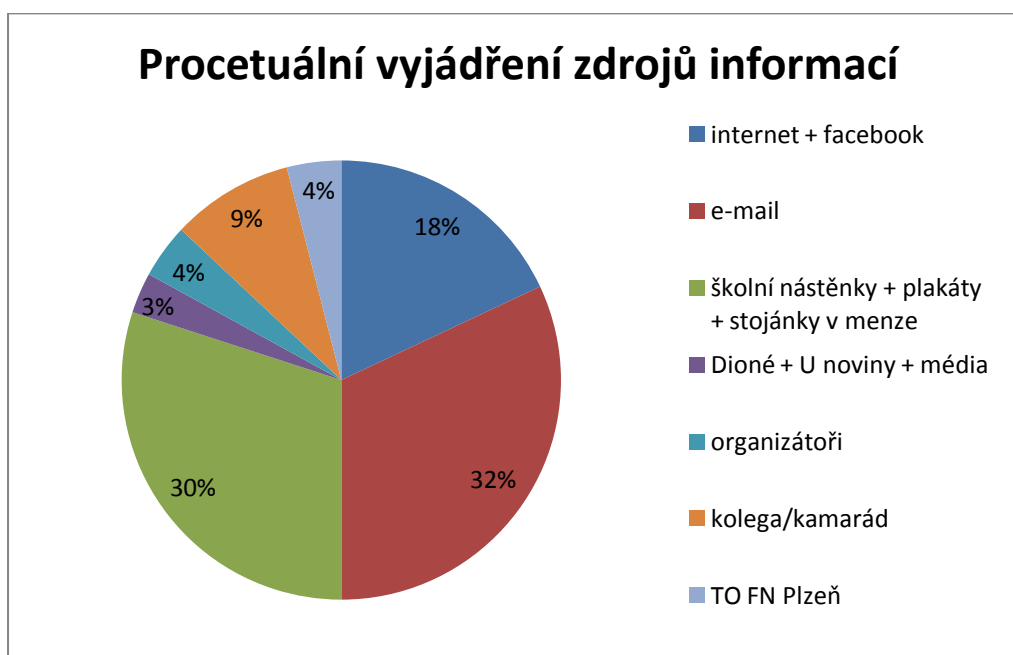
## 7. Rozdělení dárců podle pořadí odběru s UU

Téměř polovina účastníků dorazila darovat v rámci UU poprvé. Máme také několik málo věrných dárců, kteří se účastnili každého semestrníku UU.



## 8. Rozdělení podle zdrojů informací

Nejvíce účastníků se o akci UU dozvědělo z mailové pozvánky a pak také z plakátů a letáků. Někteří se o akci dozvěděli až při odběru na TO.



Poslední graf znázorňuje vývoj počtu účastníků Univerzitního upíra. Nejméně účastníků (39) přišlo během 2. semestrníku, naopak nejvíce (272) zúčastněných bylo během 10. jubilejního semestrníku. Během posledních čtyř semestrníků se nám daří překonávat hranici 100 účastníků. 10. semestrník tímto můžeme považovat za zlomový.

